

Manuale di servizio di Dell™ Vostro™ 1720

[Operazioni con il computer](#)


[Aggiunta e sostituzione di componenti](#)


[Specifiche](#)

[Diagnostica](#)

[Programma di configurazione del sistema](#)

Messaggi di N.B., Attenzione e Avvertenza

 **N.B.:** un messaggio di N.B. indica informazioni importanti che contribuiscono a migliorare l'utilizzo del computer.

 **AVVERTENZA:** un messaggio di AVVERTENZA indica un danno potenziale all'hardware o la perdita di dati se le istruzioni non vengono seguite.

 **ATTENZIONE:** un messaggio di ATTENZIONE indica un rischio di danni alla proprietà, lesioni personali o morte.

Se il computer acquistato è un Dell™ Serie n, gli eventuali riferimenti riportati nel presente documento per i sistemi operativi Microsoft® Windows® non sono applicabili.

Le informazioni contenute nel presente documento sono soggette a modifiche senza preavviso.
© 2009 Dell Inc. Tutti i diritti riservati.

È severamente vietata la riproduzione del presente materiale, con qualsiasi strumento, senza l'autorizzazione scritta di Dell Inc.

Marchi commerciali utilizzati in questo documento: *Dell*, il logo *DELL*, *Vostro*, *TravelLite*, *Wi-Fi Catcher* ed *ExpressCharge* sono marchi commerciali di Dell Inc.; *Intel*, *Pentium*, *Celeron* e *Core* sono marchi registrati di Intel Corporation; *Bluetooth* è un marchio registrato di Bluetooth SIG, Inc. ed è utilizzato da Dell Inc. su licenza; *TouchStrip* è un marchio commerciale di Zvetco Biometrics, LLC; *Blu-ray Disc* è un marchio commerciale di Blu-ray Disc Association; *Microsoft*, *Windows*, *Windows Vista* e il pulsante Start di *Windows Vista* sono marchi commerciali o marchi registrati di Microsoft Corporation negli Stati Uniti e/o in altri paesi.

Altri marchi e nomi commerciali possono essere utilizzati in questo documento sia in riferimento alle aziende che rivendicano la proprietà di tali marchi e nomi che ai prodotti stessi. Dell Inc. nega qualsiasi partecipazione di proprietà relativa a marchi e nomi commerciali diversi da quelli di sua proprietà.

Maggio 2009 Rev. A00

[Torna alla pagina Sommario](#)

Programma di configurazione del sistema

Manuale di servizio di Dell™ Vostro™ 1720

- [Accesso al programma di configurazione del sistema](#)
- [Menu <F12>](#)

Accesso al programma di configurazione del sistema

Premere <F2> per accedere al programma di configurazione del sistema e modificare le impostazioni definibili dall'utente. Se si verificano problemi nell'accedere al programma di configurazione mediante questo tasto, riavviare e premere <F2> non appena i LED della tastiera lampeggiano.

Menu <F12>

Premere <F12> quando viene visualizzato il logo Dell per attivare un menu per la sequenza di avvio temporanea con l'elenco delle periferiche di avvio valide per il computer. Le periferiche nel menu di avvio variano in base alle periferiche di avvio presenti nel computer.

- | Disco rigido interno
- | Unità CD/DVD/CD-RW
- | NIC integrato
- | Impostazione BIOS
- | Diagnostica (avvia il programma di diagnostica PSA, Pre-boot System Assessment)

Questo menu è utile per eseguire l'avvio da una particolare periferica o per attivare la diagnostica del computer. L'uso del menu di avvio non cambia l'ordine di avvio memorizzato nel BIOS.

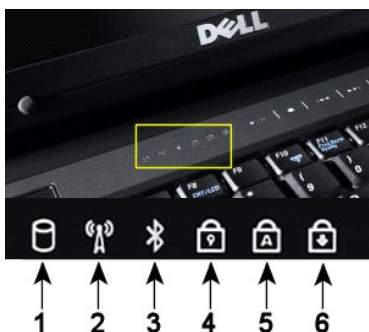
[Torna alla pagina Sommario](#)

Diagnostica

Manuale di servizio di Dell™ Vostro™ 1720

- [Indicatori di stato delle periferiche](#)
- [Codici di errore dei LED](#)
- [Codici dell'indicatore pulsante di accensione](#)

Indicatori di stato delle periferiche



Indicatori di stato delle periferiche presenti al centro del coperchio del cardine.

Se il computer è collegato a una presa elettrica, l'indicatore  funziona nel modo seguente:

- 1 **Blu fisso:** è in corso la carica della batteria.
- 1 **Blu lampeggiante:** la batteria è quasi completamente carica.

Se il computer è alimentato a batteria, l'indicatore  funziona nel modo seguente:

- 1 **Spento:** la batteria è sufficientemente carica, o il computer è spento.
- 1 **Aranzone lampeggiante:** il livello di carica della batteria è basso.
- 1 **Aranzone fisso:** la batteria è quasi scarica.

Codici di errore dei LED






Se il computer non effettua il Power-on Self test (POST, Auto-test all'accensione) all'avvio, è opportuno svolgere alcune verifiche:

1. Verificare che l'indicatore di alimentazione del computer sia acceso.
2. Se l'indicatore di alimentazione non è acceso, verificare che il computer sia collegato a una presa elettrica. Rimuovere la [batteria](#).
3. Se il computer è acceso ma non effettua il POST, verificare se gli indicatori della tastiera lampeggiano per indicare che il POST è riuscito ma il segnale video è assente oppure se si illuminano in base a una sequenza che indica un problema del sistema.

La tabella seguente mostra i possibili codici LED che possono essere visualizzati in una situazione di assenza di POST.

Aspetto	Descrizione	Operazioni successive
<p>Acceso-Lampeggiante-Lampeggiante</p> 	Non sono installati moduli SODIMM	<ol style="list-style-type: none"> 1. Installare moduli di memoria supportati. 2. Se la memoria è già installata, riposizionare uno per uno i moduli in ciascuno slot. 3. Provare con una memoria di cui si è sicuri del funzionamento, utilizzata su un altro computer, o sostituire la memoria. 4. Sostituire la scheda di sistema.
<p>Lampeggiante-Acceso-Acceso</p> 	Errore della scheda di sistema	<ol style="list-style-type: none"> 1. Riposizionare il processore. 2. Sostituire la scheda di sistema. 3. Sostituire il processore.
<p>Lampeggiante-Acceso-Lampeggiante</p> 	Errore del pannello LCD	<ol style="list-style-type: none"> 1. Riposizionare il cavo LCD. 2. Sostituire il pannello LCD. 3. Sostituire la scheda video/di sistema.
<p>Spento-Lampeggiante-Spento</p>		<ol style="list-style-type: none"> 1. Installare moduli di memoria compatibili.

<p>1: si accende quando il computer legge o scrive dati sul disco rigido.</p> <p>N.B.: per evitare la perdita di dati, non spegnere mai il computer mentre l'indicatore del disco rigido lampeggia.</p>
<p>2: si accende quando la rete senza fili è attivata.</p>
<p>3: si accende quando una scheda con tecnologia senza fili Bluetooth® viene attivata.</p> <p>N.B.: poiché la scheda con tecnologia senza fili Bluetooth è una funzione opzionale, l'indicatore si accende solo se insieme al computer è stata ordinata la scheda. Per maggiori informazioni, consultare la documentazione fornita con la scheda.</p> <p>Per disattivare solo la funzionalità della tecnologia senza fili Bluetooth, fare clic con il pulsante destro del mouse sull'icona nella barra delle applicazioni e selezionare Disable Bluetooth Radio (Disabilita radio Bluetooth).</p>
<p>4: si accende quando il tastierino numerico è attivato.</p>
<p>5: l'indicatore si accende quando si attiva la funzione di blocco delle maiuscole.</p>
<p>6: si accende quando la funzione Bloc Scorr è attiva.</p>

	Errore di compatibilità della memoria	<ol style="list-style-type: none"> 2. Se sono installati due moduli, rimuoverne uno ed eseguire una prova. Inserire l'altro modulo nello stesso slot e provarlo. Provare l'altro slot con entrambi i moduli. 3. Sostituire la memoria. 4. Sostituire la scheda di sistema.
<p>Acceso-Lampeggiante-Acceso</p> 	Memoria rilevata ma con errori	<ol style="list-style-type: none"> 1. Riposizionare la memoria. 2. Se sono installati due moduli, rimuoverne uno ed eseguire una prova. Inserire l'altro modulo nello stesso slot e provarlo. Provare l'altro slot con entrambi i moduli. 3. Sostituire la memoria 4. Sostituire la scheda di sistema.
<p>Spento-Lampeggiante-Lampeggiante</p> 	Errore del modem	<ol style="list-style-type: none"> 1. Riposizionare il modem. 2. Sostituire il modem. 3. Sostituire la scheda di sistema.
<p>Lampeggiante-Lampeggiante-Lampeggiante</p> 	Errore della scheda di sistema	<ol style="list-style-type: none"> 1. Sostituire la scheda di sistema.
<p>Lampeggiante-Lampeggiante-Spento</p> 	Errore della memoria ROM opzionale	<ol style="list-style-type: none"> 1. Riposizionare la periferica. 2. Sostituire la periferica. 3. Sostituire la scheda di sistema.
<p>Spento-Acceso-Spento</p> 	Errore della periferica di memorizzazione	<ol style="list-style-type: none"> 1. Riposizionare il disco rigido e l'unità ottica. 2. Provare il computer con solo il disco rigido o solo l'unità ottica. 3. Sostituire la periferica causa dell'errore. 4. Sostituire la scheda di sistema.
<p>Lampeggiante-Lampeggiante-Acceso</p> 	Errore della scheda video	<ol style="list-style-type: none"> 1. Sostituire la scheda di sistema:

Codici dell'indicatore pulsante di accensione

Il LED di alimentazione presente nel pulsante di accensione nella parte anteriore del computer si illumina e lampeggia o rimane acceso per indicare cinque stati diversi:

- 1 Spento: il sistema è disattivato (S5 oppure OFF meccanico; alimentazione c.a. non presente).
- 1 Ambra fisso: errore di sistema, ma alimentazione buona. Stato di funzionamento normale (S0).
- 1 Ambra lampeggiante: errore di sistema, tra cui alimentazione (solo +5V SB funzionante), errore Vreg, CPU mancante o guasta.
- 1 Verde lampeggiante: sistema nello stato di risparmio energetico S1, S3 o S4. (La velocità del lampeggiamento è di 1 Hz). Nessuna condizione di guasto/errore.
- 1 Verde fisso: il sistema funziona perfettamente ed è nello stato S0 (ON).

[Torna alla pagina Sommario](#)

[Torna alla pagina Sommario](#)

Aggiunta e sostituzione di componenti

Manuale di servizio di Dell™ Vostro™ 1720

- [Batteria](#)
- [Pannello di accesso](#)
- [Disco rigido](#)
- [Memoria](#)
- [Dissipatore di calore e processore](#)
- [Coperchio del cardine](#)
- [Palm rest](#)
- [Scheda di sistema](#)
- [Cornice dello schermo](#)
- [Videocamera](#)
- [Cardini del gruppo dello schermo](#)
- [Pulsantiera di alimentazione e multimediale](#)
- [Batteria pulsante](#)
- [Unità ottica](#)
- [Scheda di rete locale wireless \(WLAN\)](#)
- [Ventola](#)
- [Scheda interna con tecnologia senza fili Bluetooth®](#)
- [Tastiera](#)
- [Scheda USB/IEEE 1394](#)
- [Gruppo dello schermo](#)
- [Invertitore dello schermo](#)
- [Pannello dello schermo LCD](#)
- [Gruppo degli altoparlanti](#)

[Torna alla pagina Sommario](#)


[Torna alla pagina Sommario](#)

Specifiche

Manuale di servizio di Dell™ Vostro™ 1720

- [Processore](#)
- [Informazioni di sistema](#)
- [ExpressCard™](#)
- [Lettore di schede di memoria 8 in 1](#)
- [Memoria](#)
- [Porte e connettori](#)
- [Comunicazioni](#)
- [Video](#)
- [Audio](#)
- [Schermo](#)
- [Tastiera](#)
- [Touchpad](#)
- [Lettore di impronte digitali](#)
- [Videocamera](#)
- [Batteria](#)
- [Adattatore c.a.](#)
- [Caratteristiche fisiche](#)
- [Specifiche ambientali](#)



N.B.: le offerte variano da paese a paese. Per ulteriori informazioni sulla configurazione del computer, fare clic su **Start**  (o **Start** in Windows XP) → **Guida in linea e supporto tecnico**, quindi selezionare l'opzione per la visualizzazione delle informazioni sul computer.

Processore	
Tipo di processore	Intel® Core™ 2 Duo (da 2 a 2,66 GHz) Intel Celeron® (da 2 a 2.2 GHz) Processore Intel Celeron Dual Core (da 1,66 a 1,86 GHz)
Memoria cache L1	32 KB per istruzione, 32 KB cache dati per unità di elaborazione
Memoria cache L2	Condivisa 3 MB o 6 MB
Frequenza del bus esterno	1067 MHz

Informazioni di sistema	
Chipset di sistema	Chipset Intel GM45 o Intel PM45
Larghezza del bus di dati	64 bit
Larghezza del bus DRAM	Bus a 64 bit a due canali
Larghezza del bus di indirizzamento del processore	36 bit
Flash EPROM	1 MB
Bus PCI (solo scheda grafica dedicata)	PCI Express x16

ExpressCard™	
N.B.: lo slot ExpressCard è progettato soltanto per ExpressCard. NON supporta PC Card.	
Controller per ExpressCard	Integrato
Connettore per ExpressCard	Slot per ExpressCard da 54 mm (supporta sia l'interfaccia USB sia l'interfaccia basata su PCIe)
Schede supportate	ExpressCard da 34 mm e 54 mm

Lettore di schede di memoria 8 in 1	
Controller schede flash	O2Micro OZ888
Connettore schede flash	Connettore scheda combinata 8 in 1
Schede supportate	SecureDigital (SD), SDIO, MultiMediaCard (MMC), Memory Stick, Memory Stick Pro, xD-Picture Card, Hi Speed-SD e Hi Density-SD

Memoria	
Connettore dei moduli di memoria	Due connettori DIMM
Capacità dei moduli di memoria	1 GB (1 DIMM) 2 GB (1 o 2 DIMM) 4 GB (2 DIMM) 8 GB (2 DIMM, richiede il sistema operativo Windows XP a 64 bit)
Tipo di memoria	DDR2 a 800 MHz (se supportata dal chipset e/o dalle combinazioni del processore); soltanto memoria non ECC.
Memoria minima	1 GB
Memoria massima	8 GB (richiede il sistema operativo Windows XP a 64 bit)

Porte e connettori	
Audio	Connettore per microfono e connettore per cuffie/altoparlanti stereo

IEEE 1394	Un connettore a 4 piedini
Dock	Solo replicatore di porte USB opzionale Uno slot dedicato per Mini-Card a mezza altezza per WLAN
Supporto per Mini-Card (slot di espansione interna)	Uno slot dedicato per Mini-Card a mezza altezza per WLAN Una scheda secondaria basata su USB con tecnologia senza fili Bluetooth® (Dell Wireless 355)
Adattatore di rete	Connettore RJ-45
USB, USB PowerShare, eSATA	Sei connettori compatibili con USB 2.0
Video	Connettore video VGA a 15 piedini

Comunicazioni	
Modem	Supporta solo il modem USB esterno (opzionale)
Adattatore di rete	LAN 10/100/1000 Ethernet su scheda madre
Comunicazione senza fili	Scheda WLAN PCI-e Mini-Card, Bluetooth V2.0
Banda larga mobile	Nessuna
GPS	Nessuna

Video	
Tipo di video	Integrato sulla scheda di sistema (con accelerazione hardware) Discreto:
Controller video	Scheda video integrata: Intel Extreme Scheda video discreta: NVIDIA GeForce 9400M GS (NB9M-GS) a 128 bit
Bus di dati	Scheda video integrata o PCI-Express x16
Memoria video	Scheda video integrata: fino a 256 MB di memoria condivisa Scheda video discreta: 512 MB di memoria dedicata
Uscita video	Connettore video e DisplayPort multimodale
Interfaccia LCD	LVDS

Audio	
Tipo audio	Audio ad alta definizione (HDA, High Definition Audio)
Controller audio	IDT 92HD81
Conversione stereo	24 bit (da analogico a digitale e da digitale ad analogico)
Interfacce:	
Interna	Codec audio interno ad alta definizione
Esterna	Connettore per ingresso microfono, connettore per cuffie/altoparlanti stereo
Altoparlante	Uno da 2 Watt e 4 Ohm
Amplificatore dell'altoparlante interno	2 W, stereo
Controlli volume	Menu programmi, pulsanti controlli multimediali

Schermo	
Tipo (TFT a matrice attiva)	WXGA+/WUXGA da 17 pollici
Dimensioni:	
Altezza	245 mm
Larghezza	383 mm
Diagonale	431,7 mm
Risoluzioni massime:	
WXGA+ antiriflesso	1440 x 900 con colori a 18 bit (262 K)
WUXGA con TrueLife	1920 x 1200 con colori a 18 bit (262 K)
Frequenza di aggiornamento	60 Hz
Angolo di funzionamento	Da 0° (chiuso) a 160°
Angoli di visualizzazione:	
Orizzontale	WXGA+: 55/55°
Verticale	WXGA+: 45/45°
Passo pixel	WXGA 0,258 mm WUXGA con TrueLife 0,23 mm
Controlli	La luminosità può essere controllata tramite i tasti di scelta rapida.

Tastiera	
Numero di tasti	105 (U.S. e Canada); 106 (Europa); 109 (Giappone)

Layout	QWERTY/AZERTY/Kanji
Dimensioni:	
Standard	Dimensioni complete
Massima	359,4 mm x 118,9 mm x 5,2 mm

Touchpad	
Risoluzione posizione X/Y (modalità tabella grafica)	240 cpi
Dimensioni:	
Larghezza	73,7 mm
Altezza	43,1 mm

Letture di impronte digitali (opzionale)	
Tipo	Sensore a striscia UPEK TCS3 TouchStrip™ con tecnologia di rilevamento pixel capacitivi attivi CMOS

Videocamera (opzionale)	
Risoluzione still	1,3 megapixel

Batteria	
Tipo:	
Batteria agli ioni di litio a 6 elementi	56 WHr
Batteria agli ioni di litio a 8 elementi	74 WHr
Dimensioni:	
Profondità	
Batteria agli ioni di litio a 6 e 8 elementi	49,97 mm
Altezza	
Batteria agli ioni di litio a 6 e 8 elementi	20,2 mm
Larghezza	
Batteria agli ioni di litio a 6 e 8 elementi	271 mm
Peso	
Batteria agli ioni di litio a 6 elementi	338,7 g
Batteria agli ioni di litio a 8 elementi	429,6 g
Tensione:	
Batteria agli ioni di litio a 6 elementi	11,1 V
Batteria agli ioni di litio a 8 elementi	14,8 V
Autonomia (approssimativa)	4-5 ore (6 elementi) 6 ore o più (8 elementi) N.B.: l'autonomia varia a seconda delle condizioni operative e può essere notevolmente ridotta in alcune condizioni di consumo intenso
Durata (approssimativa)	1 anno
Intervallo della temperatura:	
Di esercizio	Da 0 °C a 40 °C
Memorizzazione	Da -10° a 65°C
Batteria pulsante	CR2032

Adattatore c.a.	
Tensione di ingresso	100-240 V c.a. (90 W)
Corrente d'ingresso (massima)	1,5 A (90 W)
Frequenza d'entrata	50-60 Hz (90 W)
Intervallo della temperatura:	
Di esercizio	Da 0 °C a 35 °C
Memorizzazione	Da -40° a 65°C
Tensione di uscita	19,5 V c.c.
Corrente di uscita	5,62 A (massimo impulso a 4 secondi); 4,62 A (continua)
Dimensioni:	
Altezza	15 mm
Larghezza	66 mm
Profondità	127 mm
Peso	29 kg
Adattatore c.a. D-Series da 90 W PA-10:	
Tensione di uscita	19,5 V c.c.

Corrente di uscita	4,62 A
Altezza	33,8 mm
Larghezza	60,9 mm
Profondità	153,40 mm
Peso (con i cavi)	0,46 kg
Adattatore c.a. E-Series da 90 W PA-3:	
Tensione di uscita	19,5 V c.c.
Corrente di uscita	4,62 A
Altezza	15 mm
Larghezza	70 mm
Profondità	147 mm
Peso	34 kg

Caratteristiche fisiche	
Altezza	Fronte: 29 mm Retro: 40,5 mm
Larghezza	393 mm
Profondità	286 mm
Peso (con batteria a 6 elementi):	3,09 Kg
Peso (con batteria a 8 elementi):	3,18 Kg

Specifiche ambientali	
Intervallo della temperatura:	
Di esercizio	Da 0° a 35 °C
Memorizzazione	Da -40° a 65°C
Umidità relativa (massima)	
Di esercizio	Dal 10% al 90% (senza condensa)
Memorizzazione	Dal 5% al 95% (senza condensa)
Vibrazione massima (usando uno spettro a vibrazione casuale che simula l'ambiente dell'utente):	
Di esercizio	0,66 GRMS
Memorizzazione	1,30 GRMS
Urto massimo (misurato con le testine del disco rigido in posizione di parcheggio e un impulso emisinusoidale di 2 ms):	
Di esercizio	143 G
Memorizzazione	163 G
Altitudine (massima):	
Di esercizio	Da -15,2 a 3048 m
Memorizzazione	Da -15,2 a 3048 m
Livello di inquinante aerodisperso	G2 o inferiore come definito dall'ISA-S71.04-1985

[Torna alla pagina Sommario](#)

[Torna alla pagina Sommario](#)

Pannello di accesso

Manuale di servizio di Dell™ Vostro™ 1720

⚠ AVVERTENZA: prima di effettuare interventi sui componenti interni, leggere le informazioni sulla sicurezza fornite con il computer. Per ulteriori informazioni sulle protezioni ottimali, consultare l'home page sulla conformità normativa all'indirizzo www.dell.com/regulatory_compliance.

Rimozione del pannello di accesso



1. Seguire le procedure descritte in [Prima di effettuare interventi su componenti interni del computer](#).
2. Rimuovere la [batteria](#) dal computer.



3. Rimuovere le otto viti dal pannello di accesso.



4. Sollevare il pannello di accesso dal bordo più vicino al centro del computer.



5. Rimuovere il pannello di accesso.



[Torna alla pagina Sommario](#)

[Torna alla pagina Sommario](#)

Batteria

Manuale di servizio di Dell™ Vostro™ 1720

⚠ AVVERTENZA: prima di effettuare interventi sui componenti interni, leggere le informazioni sulla sicurezza fornite con il computer. Per ulteriori informazioni sulle protezioni ottimali, consultare l'home page sulla conformità normativa all'indirizzo www.dell.com/regulatory_compliance.

Rimozione della batteria



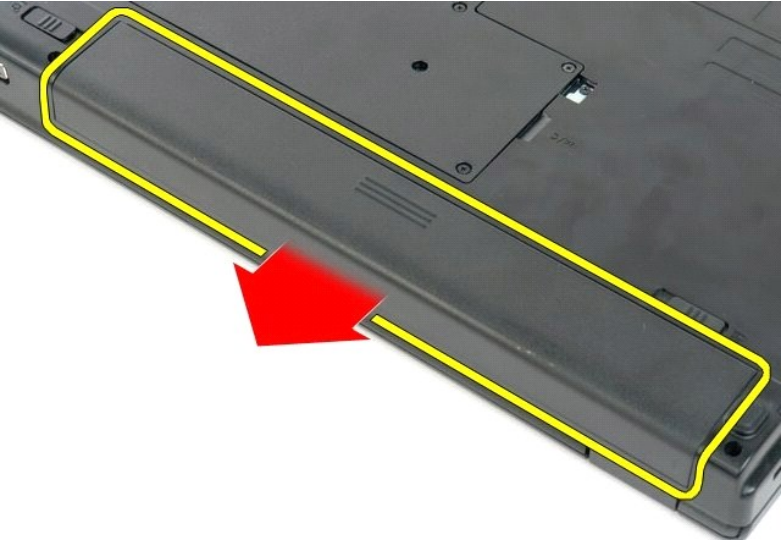
1. Seguire le procedure descritte in [Prima di effettuare interventi su componenti interni del computer](#).



2. Sbloccare i dispositivi di blocco della batteria.



3. Far scorrere la batteria verso il retro del computer per rimuoverla.



[Torna alla pagina Sommario](#)

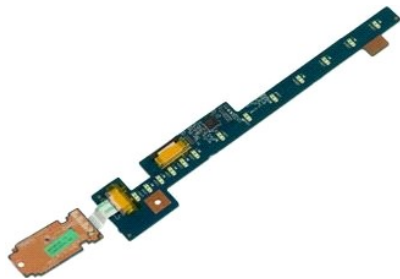
[Torna alla pagina Sommario](#)

Pulsantiera di alimentazione e multimediale

Manuale di servizio di Dell™ Vostro™ 1720

AVVERTENZA: prima di effettuare interventi sui componenti interni, leggere le informazioni sulla sicurezza fornite con il computer. Per ulteriori informazioni sulle protezioni ottimali, consultare l'home page sulla conformità normativa all'indirizzo www.dell.com/regulatory_compliance.

Rimozione della pulsantiera di alimentazione e multimediale



1. Seguire le procedure descritte in [Prima di effettuare interventi su componenti interni del computer](#).
2. Rimuovere la [batteria](#) dal computer.
3. Rimuovere il [coperchio del cardine](#) dal computer.



4. Rimuovere la vite che fissa la pulsantiera di alimentazione al computer.



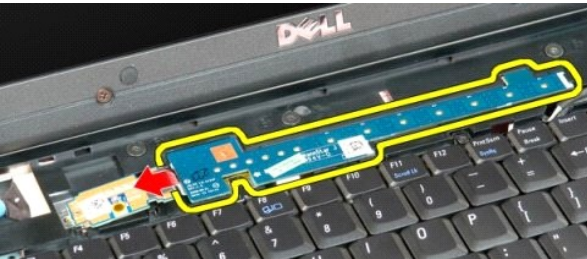
5. Far scorrere la pulsantiera di alimentazione verso destra.



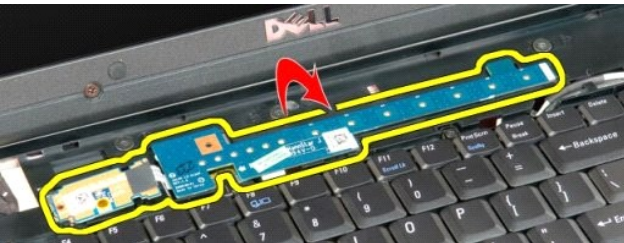
6. Rimuovere la vite che fissa la pulsantiera multimediale al computer.



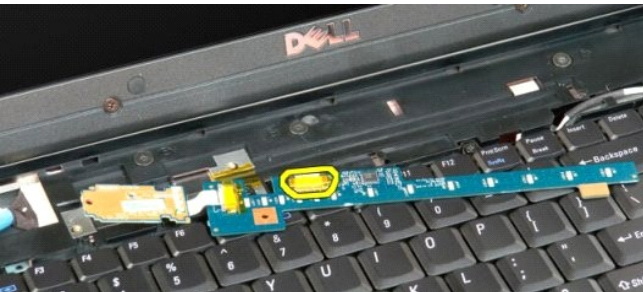
7. Far scorrere la pulsantiera multimediale verso sinistra.



8. Capovolgere la pulsantiera multimediale sulla tastiera.



9. Scollegare il cavo dati dalla pulsantiera multimediale.



10. Rimuovere le due pulsantiere dal computer.



[Torna alla pagina Sommario](#)

[Torna alla pagina Sommario](#)

Batteria pulsante

Manuale di servizio di Dell™ Vostro™ 1720

⚠ AVVERTENZA: prima di effettuare interventi sui componenti interni, leggere le informazioni sulla sicurezza fornite con il computer. Per ulteriori informazioni sulle protezioni ottimali, consultare l'home page sulla conformità normativa all'indirizzo www.dell.com/regulatory_compliance.

Rimozione della batteria pulsante



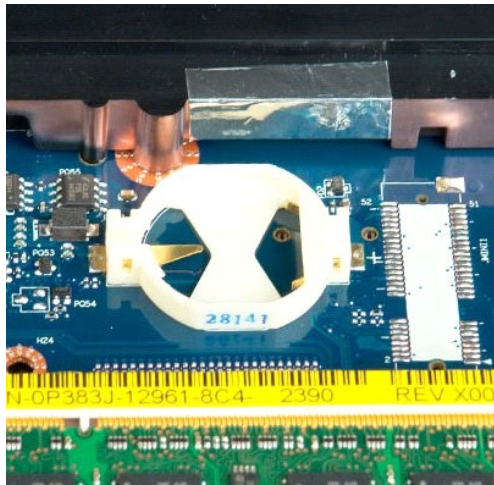
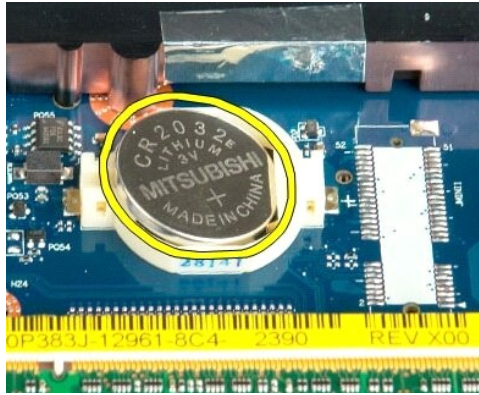
1. Seguire le procedure descritte in [Prima di effettuare interventi su componenti interni del computer](#).
2. Rimuovere la [batteria](#) dal computer.
3. Rimuovere il [pannello di accesso](#) dal computer.



4. Inserire un graffietto nella fessura e sollevare delicatamente la batteria pulsante.



5. Rimuovere la batteria pulsante.



[Torna alla pagina Sommario](#)

[Torna alla pagina Sommario](#)

Cornice dello schermo

Manuale di servizio di Dell™ Vostro™ 1720

AVVERTENZA: prima di effettuare interventi sui componenti interni, leggere le informazioni sulla sicurezza fornite con il computer. Per ulteriori informazioni sulle protezioni ottimali, consultare l'home page sulla conformità normativa all'indirizzo www.dell.com/regulatory_compliance.

Rimozione della cornice dello schermo



1. Seguire le procedure descritte in [Prima di effettuare interventi su componenti interni del computer](#).
2. Rimuovere il [gruppo dello schermo](#) dal computer.



3. Rimuovere i coperchi in gomma delle otto viti dalla cornice dello schermo.



4. Rimuovere le otto viti che fissano la cornice al gruppo dello schermo.



5. Rimuovere la cornice dal gruppo dello schermo.



[Torna alla pagina Sommario](#)

[Torna alla pagina Sommario](#)

Videocamera

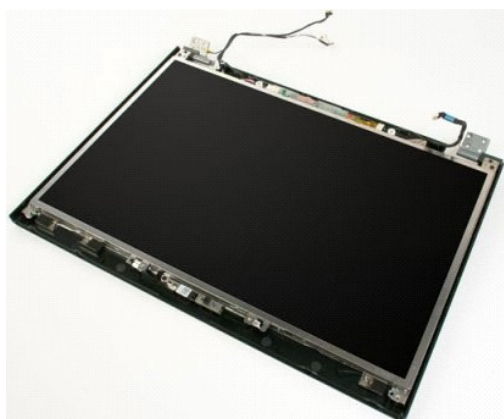
Manuale di servizio di Dell™ Vostro™ 1720

⚠ AVVERTENZA: prima di effettuare interventi sui componenti interni, leggere le informazioni sulla sicurezza fornite con il computer. Per ulteriori informazioni sulle protezioni ottimali, consultare l'home page sulla conformità normativa all'indirizzo www.dell.com/regulatory_compliance.

Rimozione della videocamera



1. Seguire le procedure descritte in [Prima di effettuare interventi su componenti interni del computer](#).
2. Rimuovere il [gruppo dello schermo](#) dal computer.
3. Rimuovere la [cornice dello schermo](#) dal gruppo dello schermo.



4. Rimuovere la vite che fissa la videocamera alla cornice dello schermo.



5. Sollevare la videocamera dalla staffa di contenimento.



6. Scollegare il cavo dati della videocamera.



7. Rimuovere la videocamera dal gruppo dello schermo.



[Torna alla pagina Sommario](#)

Cardini del gruppo dello schermo

Manuale di servizio di Dell™ Vostro™ 1720

⚠ AVVERTENZA: prima di effettuare interventi sui componenti interni, leggere le informazioni sulla sicurezza fornite con il computer. Per ulteriori informazioni sulle protezioni ottimali, consultare l'home page sulla conformità normativa all'indirizzo www.dell.com/regulatory_compliance.

Rimozione dei cardini del gruppo dello schermo



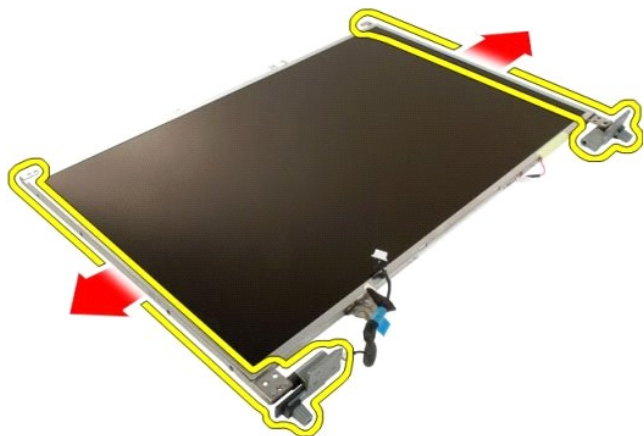
1. Seguire le procedure descritte in [Prima di effettuare interventi su componenti interni del computer](#).
2. Rimuovere il [gruppo dello schermo](#) dal computer.
3. Rimuovere la [cornice dello schermo](#) dal gruppo dello schermo.
4. Rimuovere il [pannello dello schermo LCD](#) dal gruppo dello schermo.



5. Rimuovere le otto viti che fissano i cardini al gruppo del pannello dello schermo.



6. Far scorrere i cardini per allontanarli dal gruppo del pannello dello schermo.



7. Rimuovere i cardini del pannello dello schermo dal gruppo del pannello dello schermo.



[Torna alla pagina Sommario](#)

[Torna alla pagina Sommario](#)

Invertitore dello schermo

Manuale di servizio di Dell™ Vostro™ 1720

AVVERTENZA: prima di effettuare interventi sui componenti interni, leggere le informazioni sulla sicurezza fornite con il computer. Per ulteriori informazioni sulle protezioni ottimali, consultare l'home page sulla conformità normativa all'indirizzo www.dell.com/regulatory_compliance.

Rimozione dell'invertitore dello schermo

1. Seguire le procedure descritte in [Prima di effettuare interventi su componenti interni del computer](#).
2. Rimuovere il [gruppo dello schermo](#) dal computer.



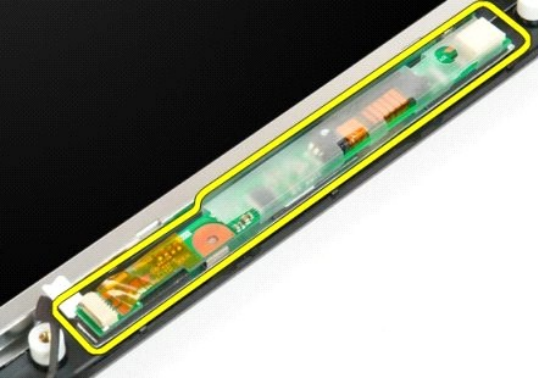
3. Scollegare il cavo dati dall'invertitore dello schermo.



4. Scollegare il cavo di alimentazione dall'invertitore dello schermo.



5. Rimuovere l'invertitore dal gruppo dello schermo.



[Torna alla pagina Sommario](#)

[Torna alla pagina Sommario](#)

Pannello dello schermo LCD

Manuale di servizio di Dell™ Vostro™ 1720

⚠ AVVERTENZA: prima di effettuare interventi sui componenti interni, leggere le informazioni sulla sicurezza fornite con il computer. Per ulteriori informazioni sulle protezioni ottimali, consultare l'home page sulla conformità normativa all'indirizzo www.dell.com/regulatory_compliance.

Rimozione del pannello dello schermo LCD



1. Seguire le procedure descritte in [Prima di effettuare interventi su componenti interni del computer](#).
2. Rimuovere il [gruppo dello schermo](#) dal computer.
3. Rimuovere la [cornice dello schermo](#) dal gruppo dello schermo.



4. Rimuovere le due viti che fissano il pannello dello schermo LCD al gruppo dello schermo.



5. Rimuovere il pannello dello schermo LCD dal gruppo dello schermo.



[Torna alla pagina Sommario](#)

[Torna alla pagina Sommario](#)

Gruppo dello schermo

Manuale di servizio di Dell™ Vostro™ 1720

⚠ AVVERTENZA: prima di effettuare interventi sui componenti interni, leggere le informazioni sulla sicurezza fornite con il computer. Per ulteriori informazioni sulle protezioni ottimali, consultare l'home page sulla conformità normativa all'indirizzo www.dell.com/regulatory_compliance.

Rimozione del gruppo dello schermo



1. Seguire le procedure descritte in [Prima di effettuare interventi su componenti interni del computer](#).
2. Rimuovere la [batteria](#) dal computer.
3. Rimuovere il [coperchio del cardine](#) dal computer.
4. Rimuovere la [tastiera](#) dal computer.



5. Scollegare i cavi dell'antenna dalla scheda WLAN.



6. Rimuovere le tre viti che fissano il gruppo dello schermo al telaio del computer.



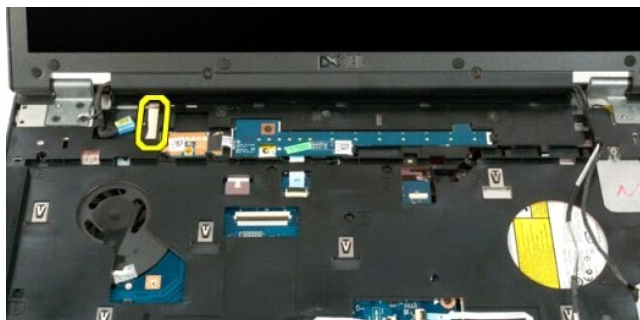
7. Scollegare il cavo dati della videocamera dalla scheda di sistema.



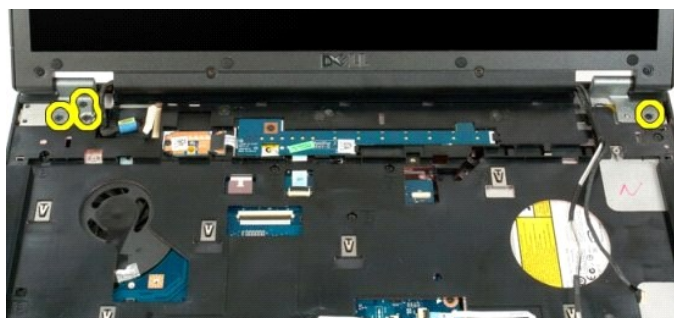
8. Rimuovere il cavo dati e i cavi dell'antenna dal palm rest.



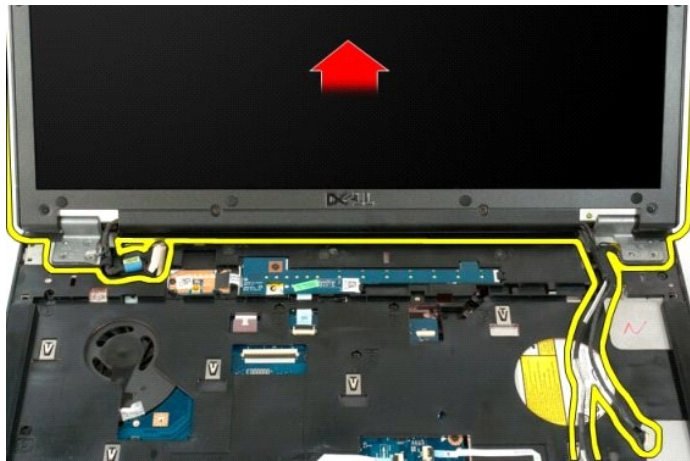
9. Scollegare il cavo dati dello schermo dalla scheda di sistema.



10. Rimuovere le quattro viti che fissano il gruppo dello schermo al telaio del computer.



11. Sollevare il gruppo dello schermo tenendolo in verticale e rimuovere il gruppo dello schermo dal computer.



[Torna alla pagina Sommario](#)

[Torna alla pagina Sommario](#)

Ventola

Manuale di servizio di Dell™ Vostro™ 1720

⚠ AVVERTENZA: prima di effettuare interventi sui componenti interni, leggere le informazioni sulla sicurezza fornite con il computer. Per ulteriori informazioni sulle protezioni ottimali, consultare l'home page sulla conformità normativa all'indirizzo www.dell.com/regulatory_compliance.

Rimozione della ventola



1. Seguire le procedure descritte in [Prima di effettuare interventi su componenti interni del computer](#).
2. Rimuovere la [batteria](#) dal computer.
3. Rimuovere il [pannello di accesso](#) dal computer.



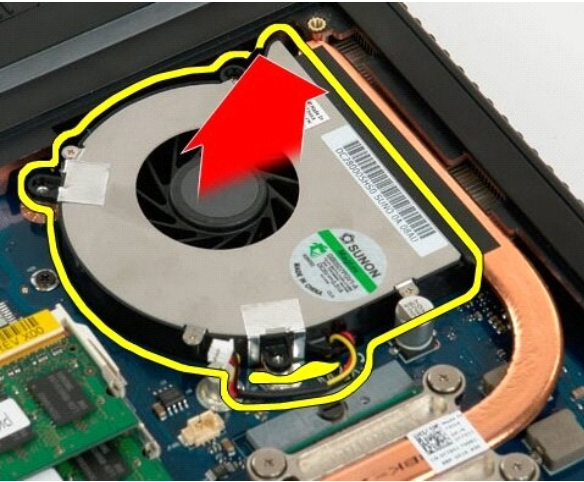
4. Scollegare il cavo della ventola dalla scheda di sistema.



5. Rimuovere le tre viti della ventola.



6. Sollevare la ventola ed estrarla dal computer.



[Torna alla pagina Sommario](#)

[Torna alla pagina Sommario](#)

Coperchio del cardine

Manuale di servizio di Dell™ Vostro™ 1720

⚠ AVVERTENZA: prima di effettuare interventi sui componenti interni, leggere le informazioni sulla sicurezza fornite con il computer. Per ulteriori informazioni sulle protezioni ottimali, consultare l'home page sulla conformità normativa all'indirizzo www.dell.com/regulatory_compliance.

Rimozione del coperchio del cardine



1. Seguire le procedure descritte in [Prima di effettuare interventi su componenti interni del computer](#).
2. Rimuovere la [batteria](#) dal computer.



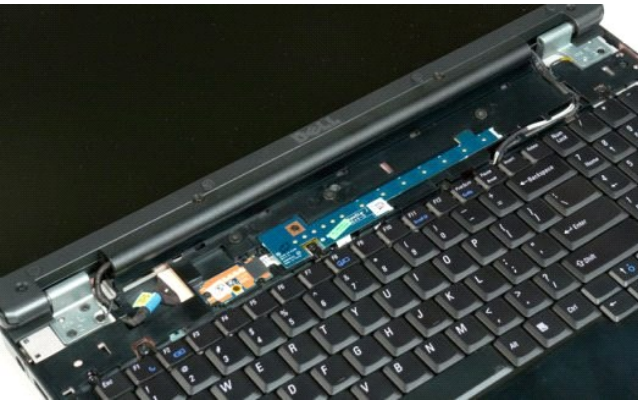
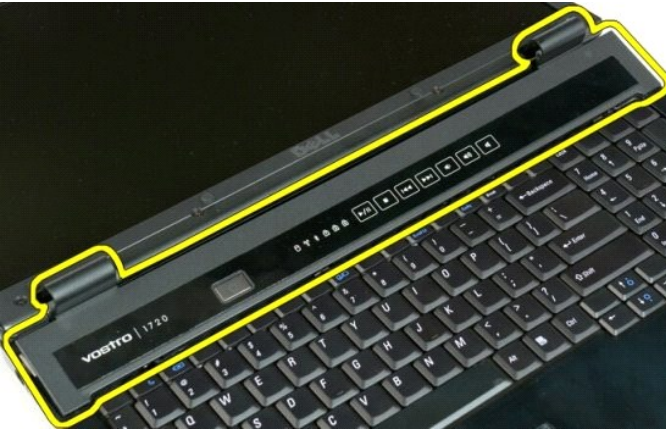
3. Utilizzare con delicatezza un graffietto in plastica per staccare il retro del coperchio del cardine dalla base del computer.



4. Partendo dal lato destro, separare il coperchio del cardine dalla base del computer.



5. Continuare a separare il coperchio del cardine dal sistema da destra verso sinistra, quindi rimuoverlo.



[Torna alla pagina Sommario](#)

[Torna alla pagina Sommario](#)

Disco rigido

Manuale di servizio di Dell™ Vostro™ 1720

⚠ AVVERTENZA: prima di effettuare interventi sui componenti interni, leggere le informazioni sulla sicurezza fornite con il computer. Per ulteriori informazioni sulle protezioni ottimali, consultare l'home page sulla conformità normativa all'indirizzo www.dell.com/regulatory_compliance.

Rimozione del disco rigido



1. Seguire le procedure descritte in [Prima di effettuare interventi su componenti interni del computer](#).
2. Rimuovere la [batteria](#) dal computer.



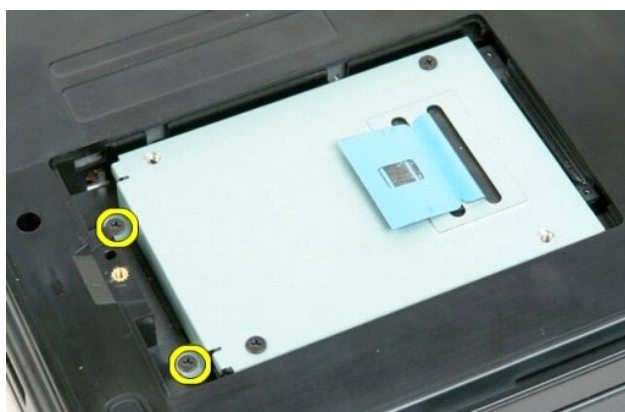
3. Rimuovere la vite che fissa il pannello di accesso del disco rigido alla base del computer.



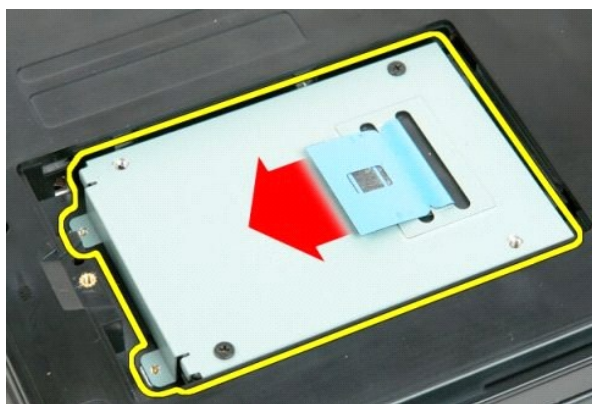
4. Inserire un graffietto in plastica nella fessura e sollevare il pannello di accesso, quindi rimuovere il pannello dal computer.



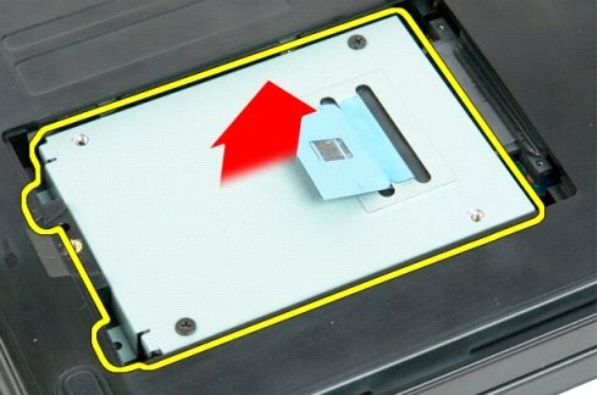
5. Rimuovere le due viti che bloccano il disco rigido.



6. Far scorrere il disco rigido verso il lato destro del computer.



7. Sollevare il disco rigido dal computer.



[Torna alla pagina Sommario](#)

[Torna alla pagina Sommario](#)

Tastiera

Manuale di servizio di Dell™ Vostro™ 1720

⚠ AVVERTENZA: prima di effettuare interventi sui componenti interni, leggere le informazioni sulla sicurezza fornite con il computer. Per ulteriori informazioni sulle protezioni ottimali, consultare l'home page sulla conformità normativa all'indirizzo www.dell.com/regulatory_compliance.

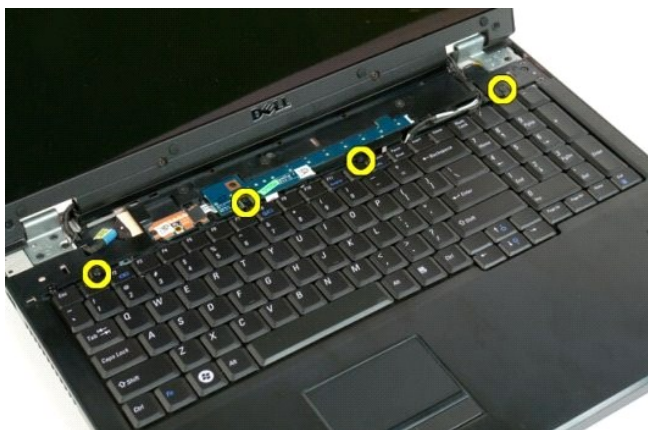
Rimozione della tastiera



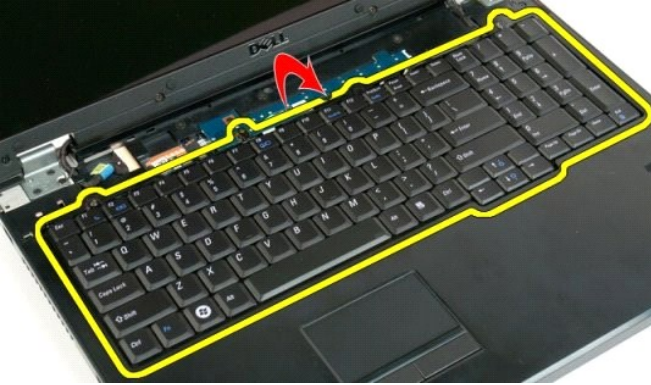
1. Seguire le procedure descritte in [Prima di effettuare interventi su componenti interni del computer](#).
2. Rimuovere la [batteria](#) dal computer.
3. Rimuovere le [pulsantiere di accensione e multimediale](#) dal computer.



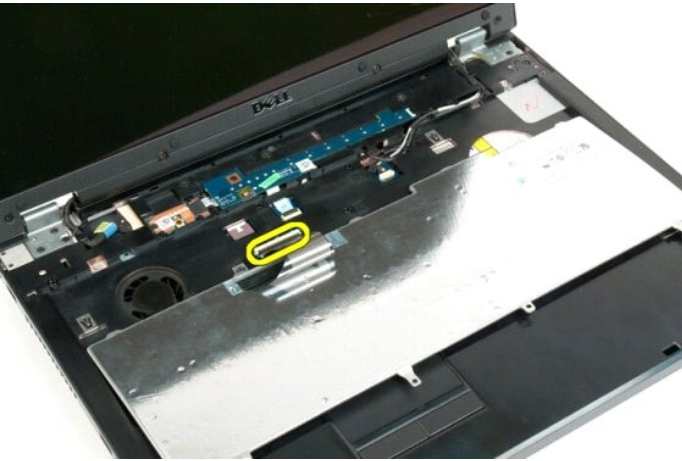
4. Rimuovere le quattro viti che fissano la tastiera alla base del computer.



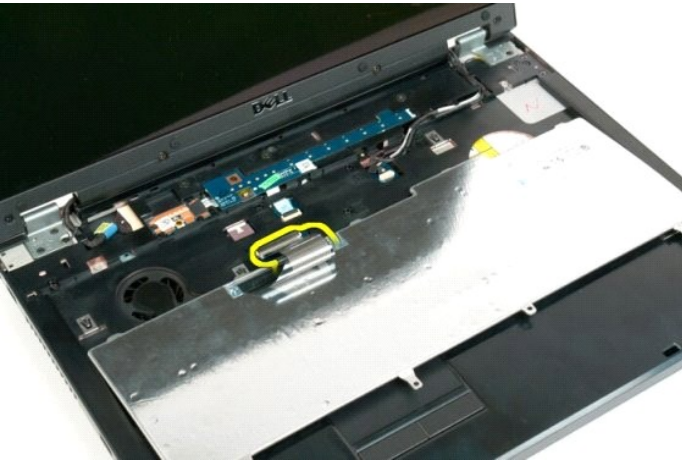
5. Capovolgere la tastiera e appoggiarla rivolta verso il baso sulla superficie di lavoro.



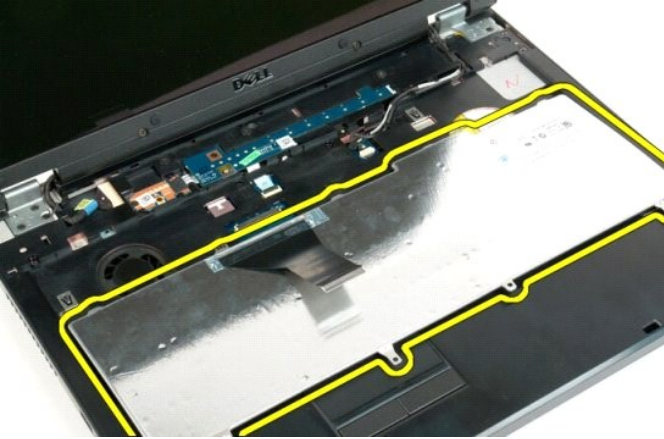
6. Aprire il fermaglio del cavo dati della tastiera.



7. Rimuovere il cavo dati della tastiera dal fermaglio.



8. Rimuovere la tastiera dal computer.



[Torna alla pagina Sommario](#)

[Torna alla pagina Sommario](#)

Memoria

Manuale di servizio di Dell™ Vostro™ 1720

⚠ AVVERTENZA: prima di effettuare interventi sui componenti interni, leggere le informazioni sulla sicurezza fornite con il computer. Per ulteriori informazioni sulle protezioni ottimali, consultare l'home page sulla conformità normativa all'indirizzo www.dell.com/regulatory_compliance.

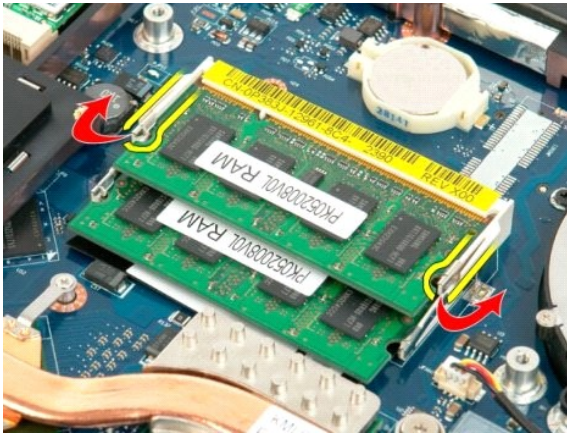
Rimozione dei moduli di memoria



1. Seguire le procedure descritte in [Prima di effettuare interventi su componenti interni del computer](#).
2. Rimuovere la [batteria](#) dal computer.
3. Rimuovere il [pannello di accesso](#) dal computer.



4. Se possibile, rimuovere il modulo di memoria superiore con le dita per allargare con delicatezza i fermagli di fissaggio presenti su ciascuna estremità del connettore del modulo di memoria superiore finché il modulo non viene sganciato.



5. Far scorrere il modulo di memoria fino a estrarlo dallo zoccolo.



6. Se possibile, rimuovere il modulo di memoria inferiore con le dita per allargare con delicatezza i fermagli di fissaggio presenti su ciascuna estremità del connettore del modulo di memoria superiore finché il modulo non viene sganciato.



7. Far scorrere il modulo di memoria fino a estrarlo dallo zoccolo.



[Torna alla pagina Sommario](#)

[Torna alla pagina Sommario](#)

Unità ottica

Manuale di servizio di Dell™ Vostro™ 1720

AVVERTENZA: prima di effettuare interventi sui componenti interni, leggere le informazioni sulla sicurezza fornite con il computer. Per ulteriori informazioni sulle protezioni ottimali, consultare l'home page sulla conformità normativa all'indirizzo www.dell.com/regulatory_compliance.

Rimozione dell'unità ottica



1. Seguire le procedure descritte in [Prima di effettuare interventi su componenti interni del computer](#).
2. Rimuovere la [batteria](#) dal computer.



3. Rimuovere la vite che fissa l'unità ottica al telaio del computer.



4. Inserire un graffietto di plastica nella tacca e far scorrere leggermente l'unità ottica fuori dal computer.



5. Rimuovere l'unità ottica dal computer.



[Torna alla pagina Sommario](#)

[Torna alla pagina Sommario](#)

Palm rest

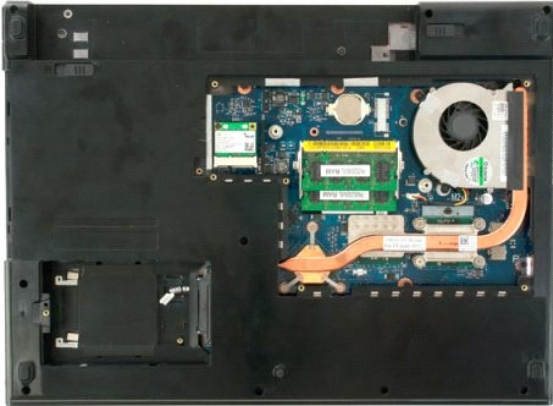
Manuale di servizio di Dell™ Vostro™ 1720

⚠ AVVERTENZA: prima di effettuare interventi sui componenti interni, leggere le informazioni sulla sicurezza fornite con il computer. Per ulteriori informazioni sulle protezioni ottimali, consultare l'home page sulla conformità normativa all'indirizzo www.dell.com/regulatory_compliance.

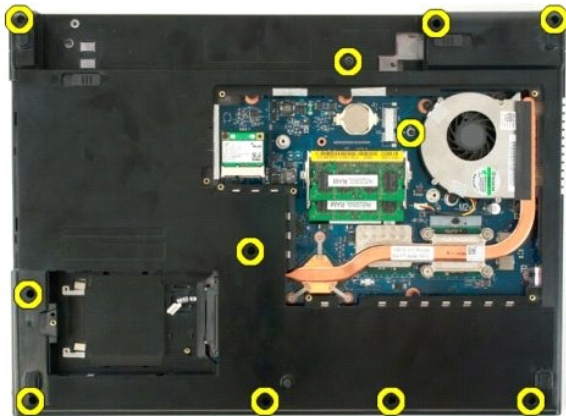
Rimozione del palm rest



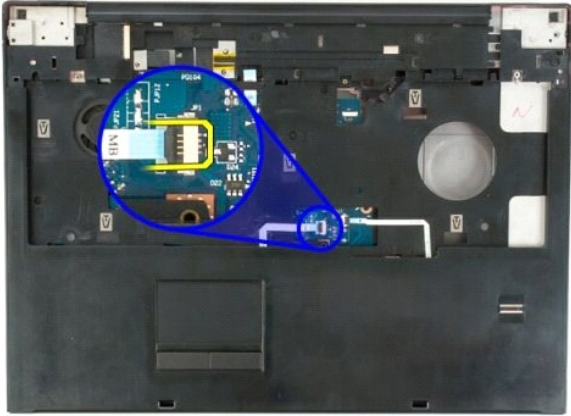
1. Seguire le procedure descritte in [Prima di effettuare interventi su componenti interni del computer](#).
2. Rimuovere la [batteria](#) dal computer.
3. Rimuovere le [pulsantiere di accensione e multimediale](#) dal computer.
4. Rimuovere la [tastiera](#) dal computer.
5. Rimuovere il [gruppo dello schermo](#) dal computer.



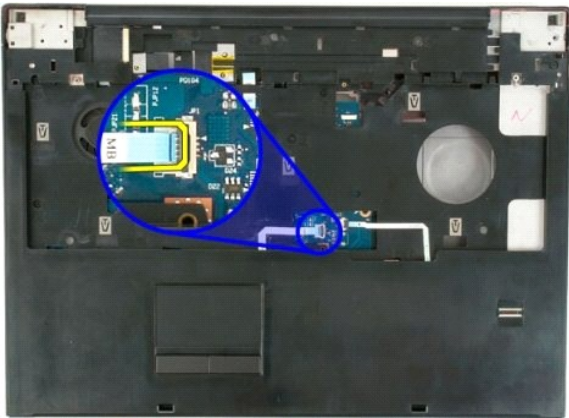
6. Rimuovere dal palm rest le undici viti che lo fissano al fondo del computer.



7. Aprire il fermaglio del cavo dati del touchpad.



8. Rimuovere il cavo dati del touchpad dal fermaglio.



9. Aprire il fermaglio del cavo dati del lettore di impronte digitali.



10. Rimuovere il cavo dati del lettore di impronte digitali dal fermaglio.

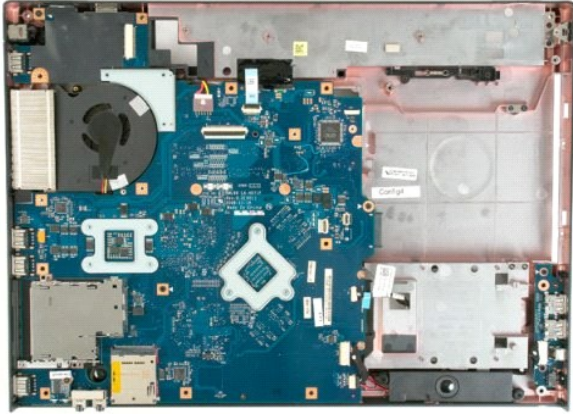


11. Rimuovere dal palm rest le nove viti che lo fissano alla parte superiore del computer.



12. Rimuovere il palm rest dal computer.





[Torna alla pagina Sommario](#)

[Torna alla pagina Sommario](#)

Dissipatore di calore e processore

Manuale di servizio di Dell™ Vostro™ 1720

⚠ AVVERTENZA: prima di effettuare interventi sui componenti interni, leggere le informazioni sulla sicurezza fornite con il computer. Per ulteriori informazioni sulle protezioni ottimali, consultare l'home page sulla conformità normativa all'indirizzo www.dell.com/regulatory_compliance.

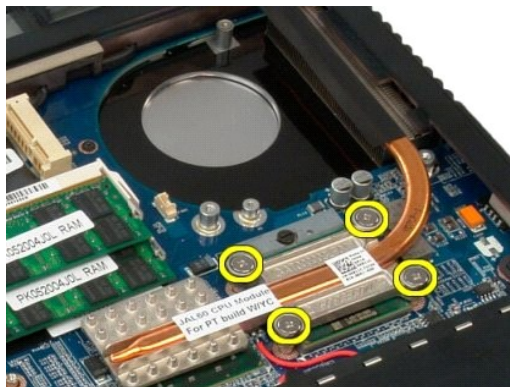
Rimozione del dissipatore di calore e del processore



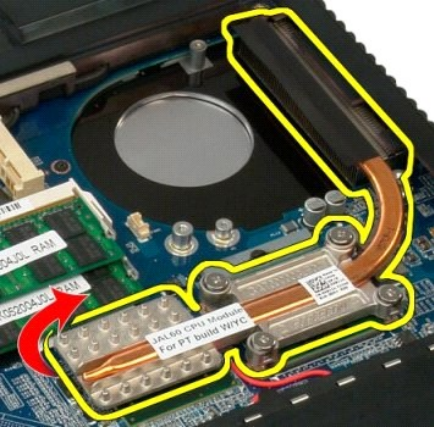
1. Seguire le procedure descritte in [Prima di effettuare interventi su componenti interni del computer](#).
2. Rimuovere la [batteria](#) dal computer.
3. Rimuovere il [pannello di accesso](#) dal computer.
4. Rimuovere la [ventola](#) dal computer.



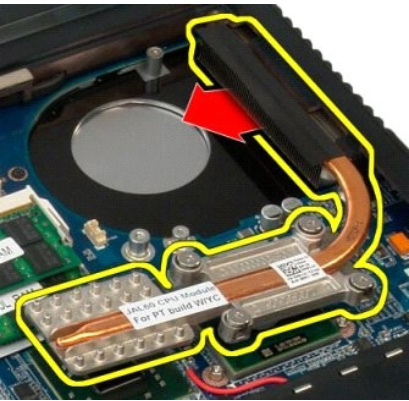
5. Allentare le quattro viti di fissaggio che assicurano il dissipatore di calore alla scheda di sistema.



6. Sollevare il bordo del dissipatore di calore più vicino al centro della scheda di sistema.



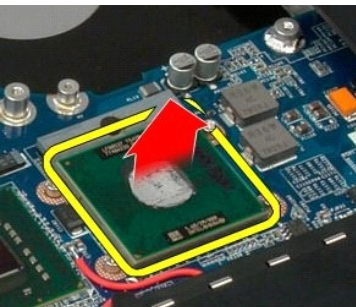
7. Far scorrere il dissipatore di calore verso il centro del computer, quindi sollevarlo ed estrarlo dal computer.



8. Ruotare la vite del processore in senso antiorario.



9. Sollevare il processore dallo zoccolo tenendolo in verticale, facendo attenzione a non piegare i piedini del processore.





[Torna alla pagina Sommario](#)

[Torna alla pagina Sommario](#)

Gruppo degli altoparlanti

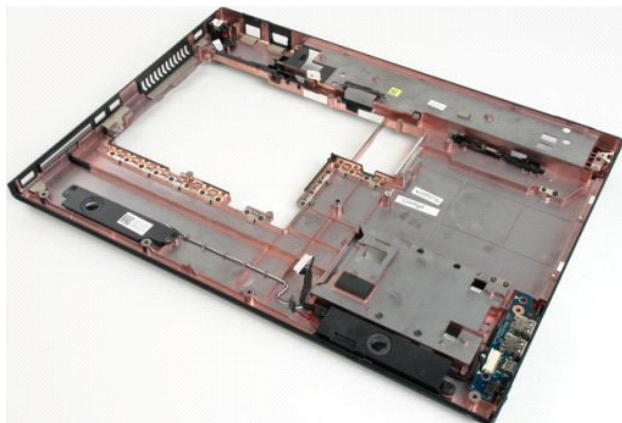
Manuale di servizio di Dell™ Vostro™ 1720

⚠ AVVERTENZA: prima di effettuare interventi sui componenti interni, leggere le informazioni sulla sicurezza fornite con il computer. Per ulteriori informazioni sulle protezioni ottimali, consultare l'home page sulla conformità normativa all'indirizzo www.dell.com/regulatory_compliance.

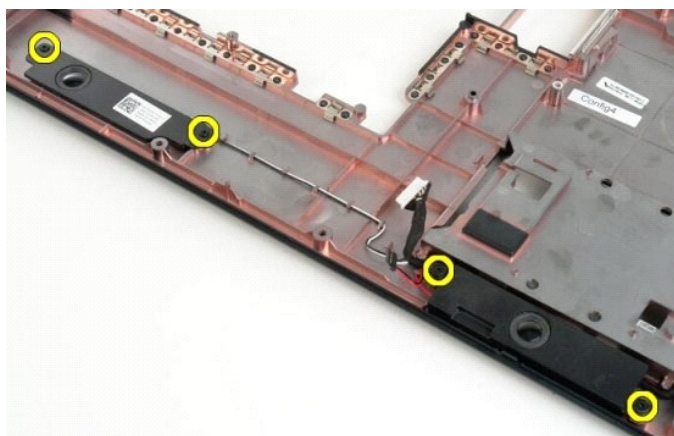
Rimozione del gruppo degli altoparlanti



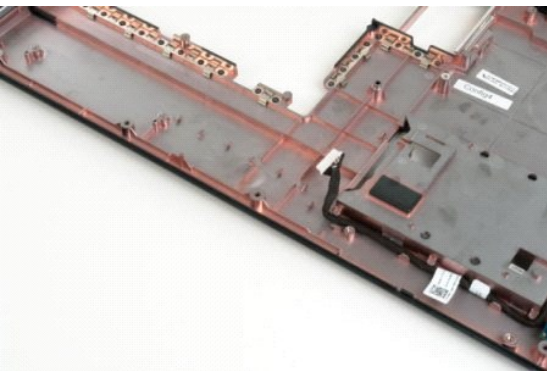
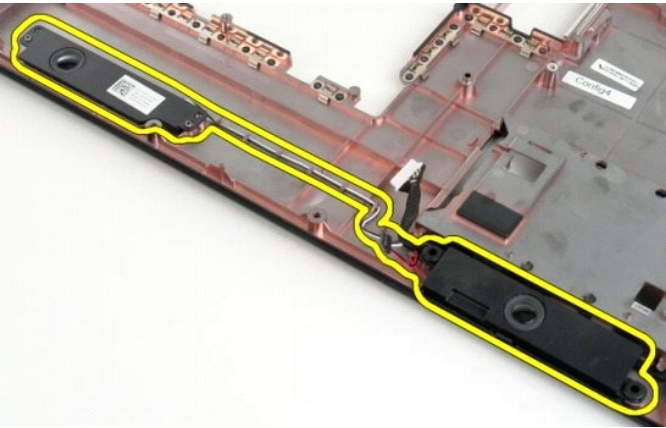
1. Seguire le procedure descritte in [Prima di effettuare interventi su componenti interni del computer](#).
2. Rimuovere la [batteria](#) dal computer.
3. Rimuovere il [pannello di accesso](#) dal computer.
4. Rimuovere la [ventola](#) dal computer.
5. Rimuovere il [disco rigido](#) dal computer.
6. Rimuovere l'[unità ottica](#) dal computer.
7. Rimuovere il [coperchio del cardine](#) dal computer.
8. Rimuovere la [tastiera](#) dal computer.
9. Rimuovere il [gruppo dello schermo](#) dal computer.
10. Rimuovere il [palm rest](#) dal computer.
11. Rimuovere la [scheda di sistema](#) dal computer.



12. Rimuovere le quattro viti che fissano il gruppo degli altoparlanti al telaio del computer.



13. Rimuovere il gruppo degli altoparlanti dal computer.



[Torna alla pagina Sommario](#)

[Torna alla pagina Sommario](#)

Scheda di sistema

Manuale di servizio di Dell™ Vostro™ 1720

AVVERTENZA: prima di effettuare interventi su componenti interni del Tablet PC, leggere le informazioni di sicurezza fornite assieme al Tablet PC. Per ulteriori informazioni sulle protezioni ottimali, consultare l'home page sulla conformità normativa all'indirizzo www.dell.com/regulatory_compliance.

Rimozione della scheda di sistema



1. Seguire le procedure descritte in [Prima di effettuare interventi su componenti interni del computer](#).
2. Rimuovere la [batteria](#) dal computer.
3. Rimuovere il [pannello di accesso](#) dal computer.
4. Rimuovere la [ventola](#) dal computer.
5. Rimuovere il [disco rigido](#) dal computer.
6. Rimuovere l'[unità ottica](#) dal computer.
7. Rimuovere il [coperchio del cardine](#) dal computer.
8. Rimuovere la [tastiera](#) dal computer.
9. Rimuovere il [gruppo dello schermo](#) dal computer.
10. Rimuovere il [palm rest](#) dal computer.



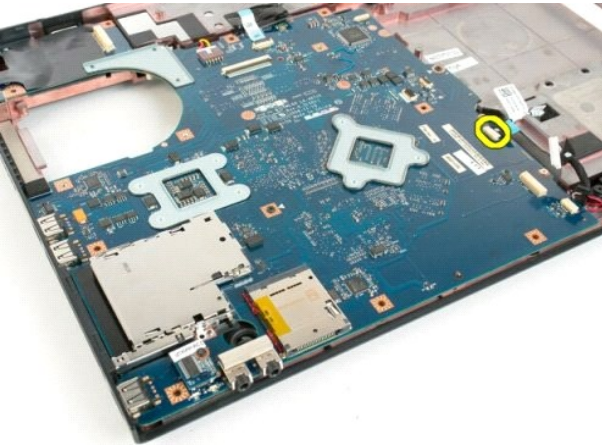
11. Scollegare il cavo dell'altoparlante dalla scheda di sistema.



12. Scollegare il cavo dati USB/IEEE 1394 dalla scheda di sistema.



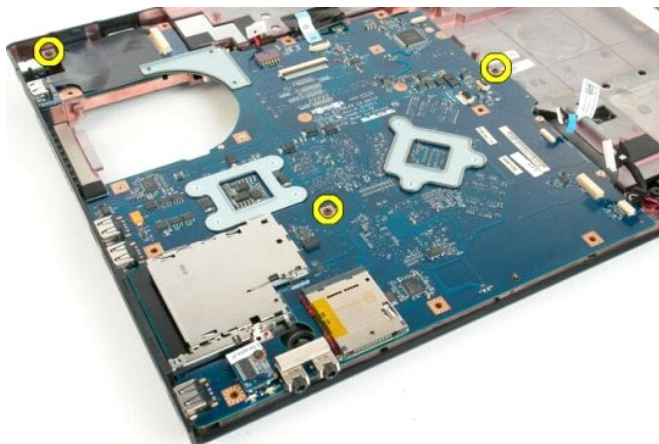
13. Scollegare il cavo del modulo Bluetooth® dalla scheda di sistema.



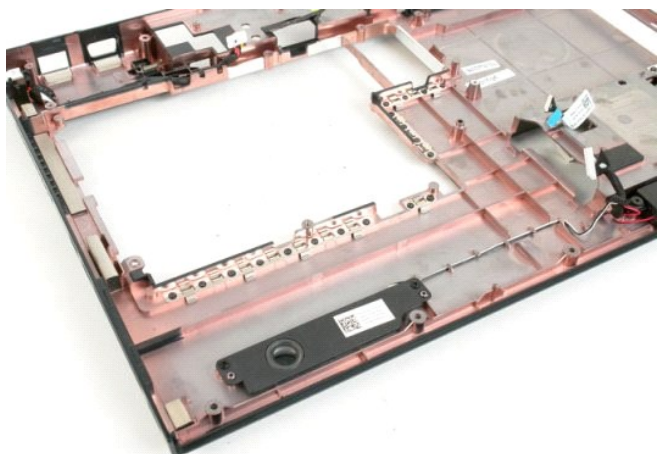
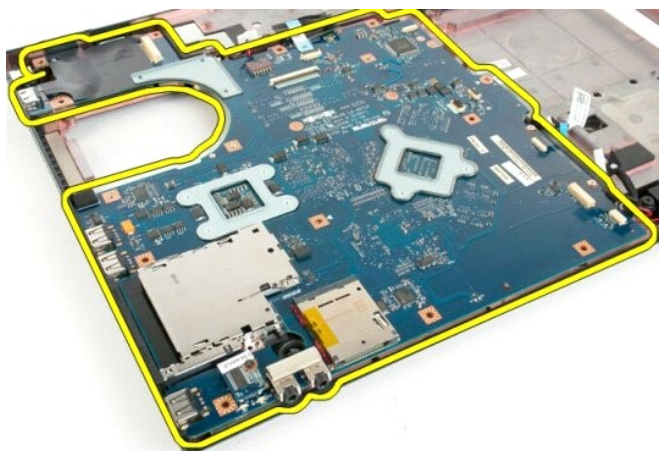
14. Scollegare il cavo di alimentazione dalla scheda di sistema.



15. Rimuovere le tre viti che fissano la scheda di sistema al telaio del computer.



16. Rimuovere la scheda di sistema dal telaio del computer.



[Torna alla pagina Sommario](#)

[Torna alla pagina Sommario](#)

Scheda USB/IEEE 1394

Manuale di servizio di Dell™ Vostro™ 1720

⚠ AVVERTENZA: prima di effettuare interventi sui componenti interni, leggere le informazioni sulla sicurezza fornite con il computer. Per ulteriori informazioni sulle protezioni ottimali, consultare l'home page sulla conformità normativa all'indirizzo www.dell.com/regulatory_compliance.

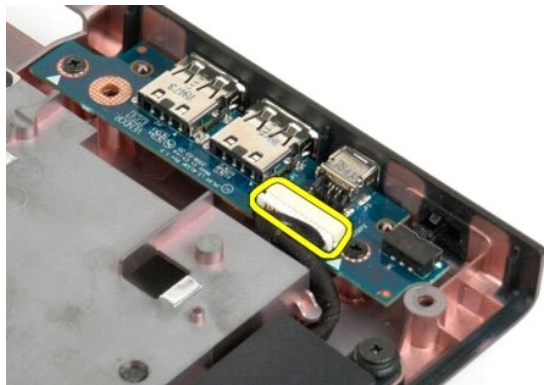
Rimozione della scheda USB/IEEE 1394



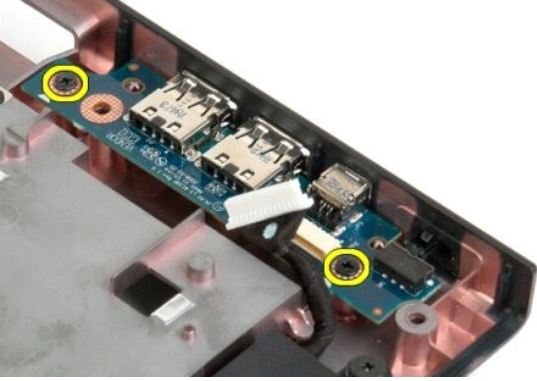
1. Seguire le procedure descritte in [Prima di effettuare interventi su componenti interni del computer](#).
2. Rimuovere la [batteria](#) dal computer.
3. Rimuovere il [pannello di accesso](#) dal computer.
4. Rimuovere la [ventola](#) dal computer.
5. Rimuovere il [disco rigido](#) dal computer.
6. Rimuovere l'[unità ottica](#) dal computer.
7. Rimuovere il [coperchio del cardine](#) dal computer.
8. Rimuovere la [tastiera](#) dal computer.
9. Rimuovere il [gruppo dello schermo](#) dal computer.
10. Rimuovere il [palm rest](#) dal computer.



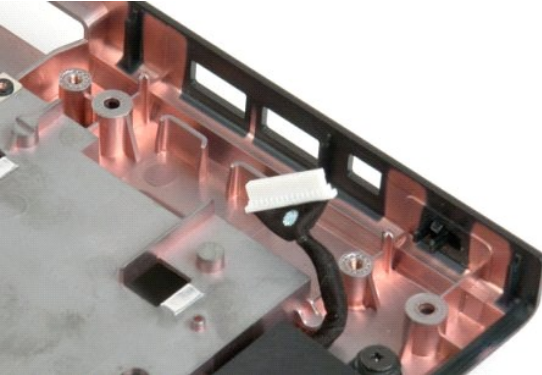
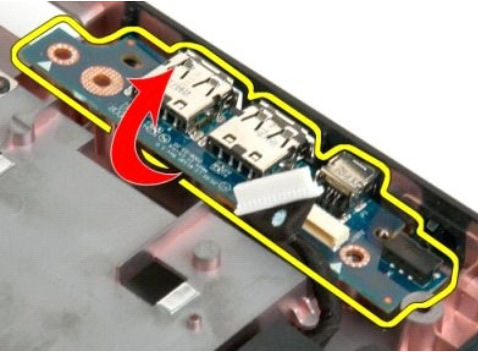
11. Scollegare il cavo dati USB dalla scheda USB.



12. Rimuovere le due viti che fissano la scheda USB al telaio del computer.



13. Sollevare il bordo interno della scheda USB e rimuovere la scheda dal computer.



[Torna alla pagina Sommario](#)

[Torna alla pagina Sommario](#)

Scheda di rete locale senza fili (WLAN)

Manuale di servizio di Dell™ Vostro™ 1720

AVVERTENZA: prima di effettuare interventi sui componenti interni, leggere le informazioni sulla sicurezza fornite con il computer. Per ulteriori informazioni sulle protezioni ottimali, consultare l'home page sulla conformità normativa all'indirizzo www.dell.com/regulatory_compliance.

Rimozione della scheda WLAN



1. Seguire le procedure descritte in [Prima di effettuare interventi su componenti interni del computer](#).
2. Rimuovere la [batteria](#) dal computer.
3. Rimuovere il [pannello di accesso](#) dal computer.



4. Scollegare i cavi dell'antenna dalla scheda WLAN.



5. Rimuovere la vite che fissa la scheda WLAN al computer.



6. Rimuovere la scheda WLAN dal computer.



[Torna alla pagina Sommario](#)

[Torna alla pagina Sommario](#)

Scheda interna con tecnologia senza fili Bluetooth®

Manuale di servizio di Dell™ Vostro™ 1720

AVVERTENZA: prima di effettuare interventi sui componenti interni, leggere le informazioni sulla sicurezza fornite con il computer. Per ulteriori informazioni sulle protezioni ottimali, consultare l'home page sulla conformità normativa all'indirizzo www.dell.com/regulatory_compliance.

Rimozione della scheda interna con tecnologia Bluetooth



1. Seguire le procedure descritte in [Prima di effettuare interventi su componenti interni del computer](#).
2. Rimuovere la [batteria](#) dal computer.
3. Rimuovere il [disco rigido](#) dal computer.



4. Rimuovere le viti che fissano il modulo Bluetooth.



5. Sollevare il modulo Bluetooth per il bordo più vicino alla parte anteriore del computer.



6. Scollegare il cavo dati del modulo Bluetooth.



7. Rimuovere il modulo Bluetooth dal computer.



Operazioni con il computer

Manuale di servizio di Dell™ Vostro™ 1720

- [Prima di effettuare interventi sui componenti interni del computer](#)
- [Strumenti consigliati](#)
- [Spegnimento del computer](#)
- [Dopo gli interventi sui componenti interni del computer](#)

Prima di effettuare interventi sui componenti interni del computer

Attenersi alle seguenti istruzioni di sicurezza per proteggere il computer da potenziali danni e garantire la sicurezza personale. A meno che non vi siano indicazioni diverse, ciascuna procedura illustrata nel presente documento presume il sussistere delle seguenti condizioni:

- 1 Sono state eseguite le operazioni descritte in [Operazioni con il computer](#).
- 1 Sono state lette le informazioni sulla sicurezza fornite con il computer.
- 1 Un componente può essere sostituito o, se acquistato separatamente, installato eseguendo la procedura di rimozione in ordine inverso.

⚠ AVVERTENZA: prima di effettuare interventi sui componenti interni, leggere le informazioni sulla sicurezza fornite con il computer. Per ulteriori informazioni sulle protezioni ottimali, consultare l'home page sulla conformità normativa all'indirizzo www.dell.com/regulatory_compliance.

⚠ ATTENZIONE: le riparazioni del computer vanno eseguite solo da un tecnico di assistenza qualificato. Danni dovuti a riparazioni non autorizzate da Dell non sono coperte dalla garanzia.

⚠ ATTENZIONE: per evitare eventuali scariche elettrostatiche, scaricare a terra l'elettricità statica del corpo utilizzando una fascetta da polso per la messa a terra o toccando a intervalli regolari una superficie metallica non verniciata (ad esempio, un connettore sul retro del computer).

⚠ ATTENZIONE: maneggiare con cura componenti e schede. Non toccare i componenti o i contatti delle schede. Tenere le schede per i bordi o per la staffa metallica di montaggio. Maneggiare un componente, ad esempio un processore, dai bordi, non dai piedini.

⚠ ATTENZIONE: per scollegare un cavo, afferrare il connettore o la linguetta di estrazione, non il cavo stesso. Alcuni cavi sono dotati di connettore con linguette di blocco. Per scollegare questo tipo di cavo, premere sulle linguette di blocco prima di scollegare il cavo. Quando si estrae un connettore, tenerlo allineato per evitare che i piedini si pieghino. Inoltre, prima di collegare un cavo, accertarsi che entrambi i connettori siano allineati e orientati in modo corretto.

📌 N.B.: il colore del computer e di alcuni componenti potrebbe apparire diverso da quello mostrato in questo documento.

Per evitare danni al computer, seguire la procedura descritta prima di effettuare interventi sui componenti interni del computer.

1. Assicurarsi che la superficie di lavoro sia piana e pulita per prevenire eventuali graffi al coperchio del computer.
2. Spegnerne il computer (vedere [Spegnimento del computer](#)).
3. Se il computer è connesso a un dispositivo di alloggiamento, ad esempio la base per supporti multimediali opzionale o il battery slice, disconnetterlo.

⚠ ATTENZIONE: per scollegare un cavo di rete, disconnetterlo prima dal computer e successivamente dalla periferica di rete.

4. Scollegare tutti i cavi di rete dal computer.
5. Scollegare il computer e tutte le periferiche collegate dalle rispettive prese elettriche.
6. Chiudere lo schermo e capovolgere il computer su una superficie di lavoro piana.

⚠ ATTENZIONE: per evitare danni alla scheda di sistema, rimuovere la batteria principale prima di eseguire interventi sul computer.

7. Rimuovere la batteria principale (consultare la sezione [Rimozione della batteria](#)).
8. Raddrizzare il computer.
9. Aprire lo schermo.
10. Premere il pulsante di accensione per mettere a terra la scheda di sistema.

⚠ ATTENZIONE: per evitare scosse elettriche, scollegare sempre il computer dalla presa elettrica prima di aprire lo schermo.

⚠ ATTENZIONE: prima di toccare qualsiasi componente interno del computer, scaricare l'elettricità statica dal corpo toccando una superficie metallica non verniciata, ad esempio il retro del computer. Durante l'intervento toccare periodicamente una superficie metallica non verniciata per scaricare l'elettricità statica eventualmente accumulata che potrebbe danneggiare i componenti interni.

11. Rimuovere le eventuali ExpressCard o schede smart dai relativi slot.
12. Rimuovere il disco rigido (consultare la sezione [Rimozione del disco rigido](#)).

Strumenti consigliati

Le procedure in questo documento possono richiedere gli strumenti seguenti:

- 1 Cacciavite a punta piatta piccolo
- 1 Cacciavite a stella n.0
- 1 Cacciavite a stella n.1
- 1 Graffietto piccolo in plastica
- 1 CD del programma per l'aggiornamento BIOS flash

Spegnimento del computer

△ **ATTENZIONE:** per evitare la perdita di dati, salvare e chiudere i file aperti e uscire da tutti i programmi in esecuzione prima di spegnere il computer.

1. Arrestare il sistema operativo.

 | In Windows Vista:

 Fare clic su **Start** , quindi sulla freccia nell'angolo inferiore destro del menu **Start** come mostrato di seguito, infine scegliere **Arresta il sistema**.



 | In Windows XP:

 Fare clic su **Start** → **Spegni computer** → **Spegni**.

 Al termine del processo di arresto del sistema operativo, il computer si spegne.

2. Assicurarsi che il computer e le eventuali periferiche collegate siano spenti. Se il computer e le periferiche collegate non si spengono automaticamente quando si arresta il sistema operativo, premere e tenere premuto il pulsante di accensione per circa 4 secondi.

Dopo gli interventi sui componenti interni del computer

Una volta completate le procedure di reinstallazione, accertarsi di collegare tutte le periferiche esterne, schede e cavi prima di accendere il computer.

△ **ATTENZIONE:** per evitare di danneggiare il computer, utilizzare soltanto la batteria progettata per questo specifico computer Dell. Non utilizzare batterie progettate per altri computer Dell.

1. Collegare eventuali periferiche esterne, ad esempio un replicatore di porte, un battery slice o una base per supporti multimediali e rimontare tutte le eventuali schede, ad esempio una ExpressCard.
2. Collegare al computer tutti i cavi telefonici o di rete.

△ **ATTENZIONE:** per collegare un cavo di rete, inserirlo prima nella periferica di rete, quindi collegarlo al computer.

3. Sostituire la [batteria](#).
4. Collegare il computer e tutte le periferiche alle rispettive prese elettriche.
5. Accendere il computer.

[Torna alla pagina Sommario](#)